

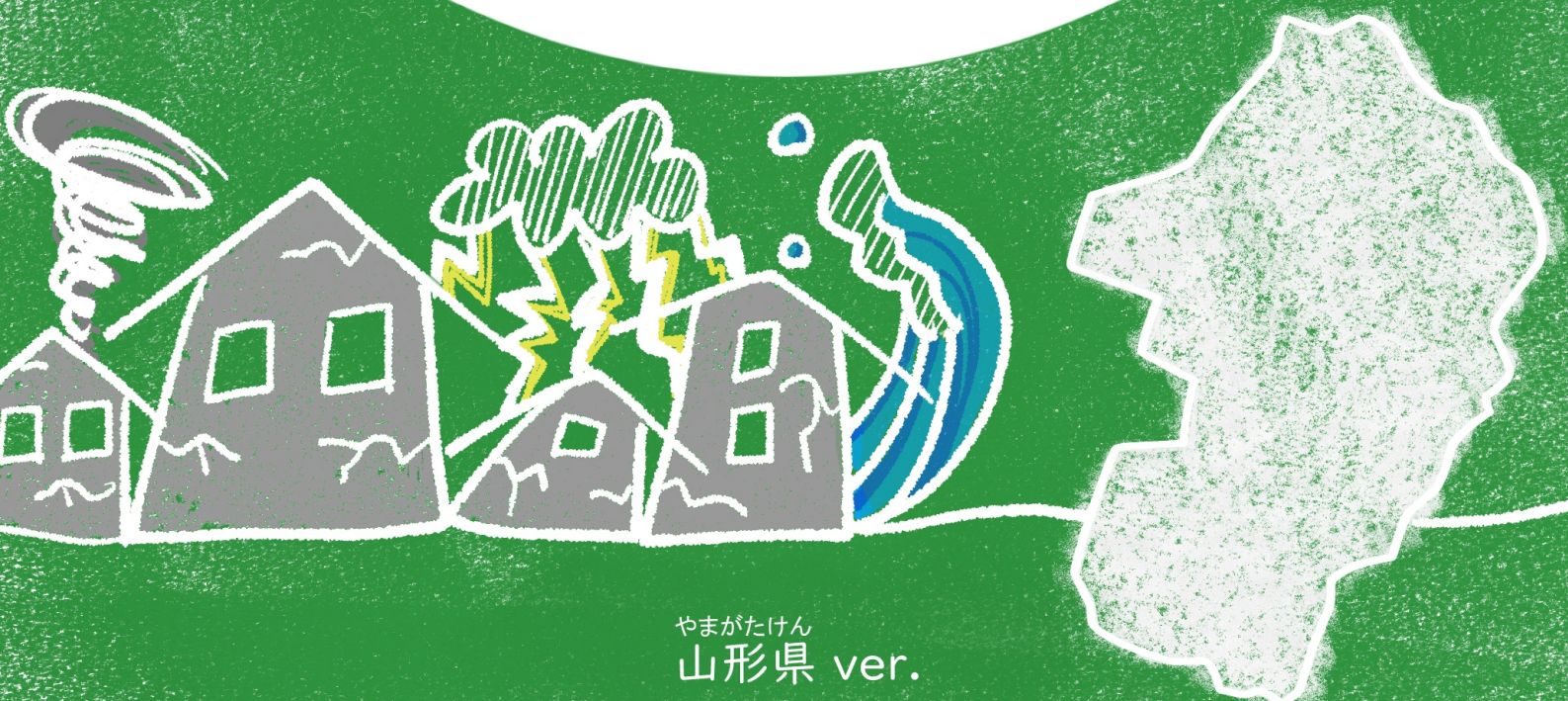
Yamagata
やまがた

disaster
さいがい

山形の 災害から

み ま も
身を守るための

advice
アドバイス



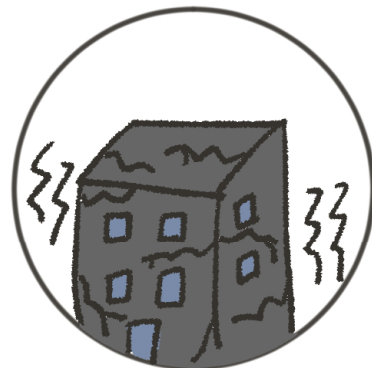
にほん さいがい ○日本の災害 (Natural Disasters in Japan)

じしん I.地震(Earthquake)

じしん おお からだ まも
地震が 大きい ときは 体を 守り

あんぜん ばしょ に 逃げて ください。

When an earthquake is big, protect yourself and evacuate to a safe place.



じっさい じしん 【実際の地震】

Actual earthquake



MBS NEWS

えいぞう しんど
映像は 震度7の

じしん
地震。
The video shows an
earthquake with a
seismic intensity of 7.

このとき やまがた
山形は

しんど
震度4だった。
At that time, Yamagata
had a seismic intensity of 4.

せかい しんどひかく 【世界の震度比較】

Seismic intensity comparison with the world

| | | | | | | | |
|-----|---|---|---|------|----|----|----|
| しんど | 0 | 1 | 1 | 震度5弱 | 5弱 | 8 | 7 |
| 震度0 | 0 | 1 | 1 | 震度5弱 | 5弱 | 8 | 7 |
| 震度1 | 1 | 2 | 2 | 震度5強 | 5強 | | |
| 震度2 | 2 | 3 | 3 | 震度6弱 | 6弱 | 9 | 8 |
| 震度3 | 3 | 5 | 4 | 震度6強 | 6強 | 10 | 9 |
| 震度4 | 4 | 6 | 7 | 震度7 | 7 | 11 | 12 |

じしん お
地震が 起こったときは

Under a desk

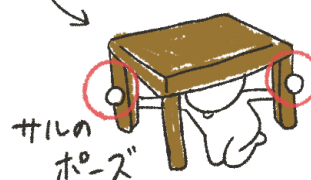
つくえ した

机の 下や クッションで

Protect your head

あたま まも

頭を 守りましょう。



ななめに
持つ

ダンゴムシの
ポーズ

つえ
れがなれこ



じしん たい 10の 備え 【地震に対する 10の 備え】

10 ways to prepare for an earthquake



東京消防庁公式チャンネル

か さい 2.火災(Fire)

か じ み おお こえ
火事を 見たとき 大きい 声で

か じ
「火事だ！」

If you find a fire, Yell out, 「Kajida!」



ばん でんわ
「119番」に 電話を します。

じゅうしょ
そして 住所を いいます。

Call 119.

Tell the address or a prominent landmark.



ひ ちい しょうかき ひ け
火が 小さいとき 消火器で 火を 消します。

ひ おお
火が 大きいときは すぐに 逃げます。

If the fire is small, use a fire extinguisher.

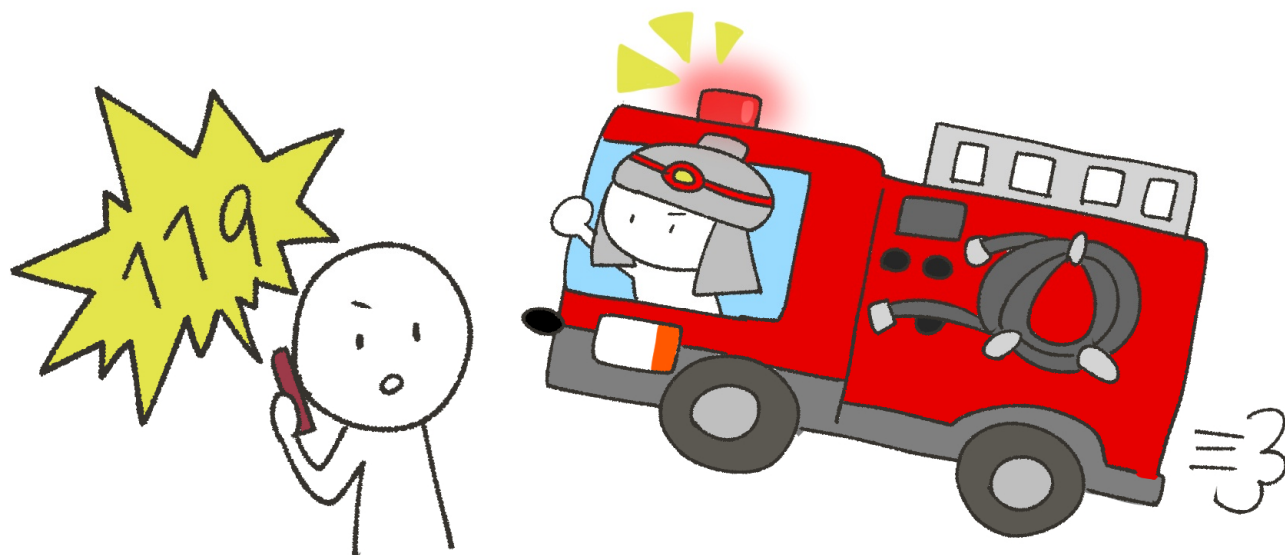
If you can't put out the fire, leave immediately.



ばん よ かた
【119番の 呼び方】
How to call 119



東京消防庁公式チャンネル



① 消火器の使い方

ピンを 抜く

Pull out the pin.



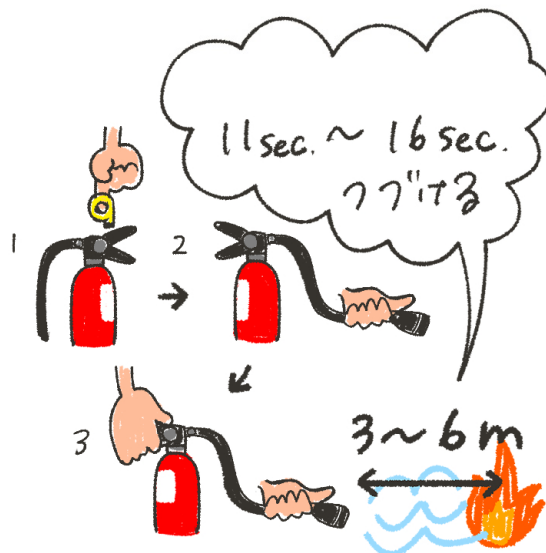
ホースを 持つ

Take the hose.



レバーを にぎる

Pull the lever.



しょうかき つか かた
【消火器の 使い方】
How to use a fire extinguisher



東京消防庁公式チャンネル

ひなん しかた
【避難の 仕方】

How to evacuate



東京消防庁公式チャンネル

② 煙 (Smoke)

か じ けむり あぶ
火事の 煙は とても 危ないです。

The smoke is very dangerous.

に 逃げる とき はんかち・タオルを はな・くち 鼻・口に おきます。

Cover your mouth and nose with a handkerchief.

からだ ひく に
体を 低くして 逃げます。

Get down! Get safe!



【逃げる ときは 「おかしも」の 約束を！】

おさない

Don't push other people.

かけない

Don't rush outside.

しゃべらない

Don't chat, and keep calm.

もどらない

Don't go back.



つなみ 3.津波(Tsunami)

つなみ 津波のとき

じしん 地震のあと うみ 海の みず 水が くる ことが

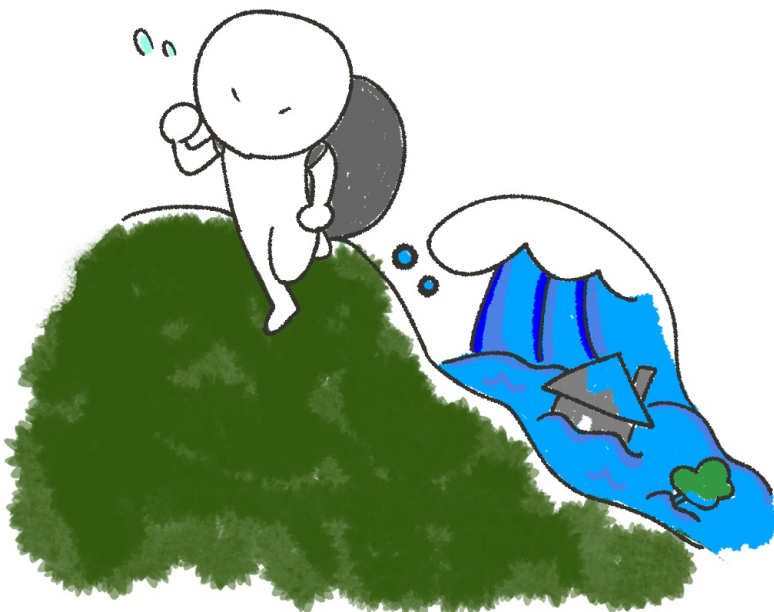
あります。

Tsunami are very dangerous waves that are caused by earthquakes.

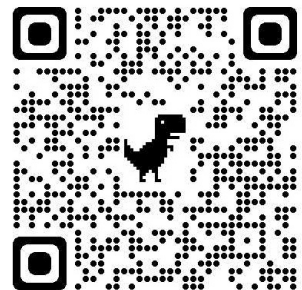
じしん 地震が おきた とき うみ 海の ちか 近くに いた 場合は

たか 高い ところ(たかだい 高台)に に 逃げて ください。

Leave coastal areas and get to higher ground.



じっさい つなみ
【実際の 津波】
Actual Tsunami



東日本大震災(2011.3.11)

たいふう 4. 台風 (Typhoon)

たいふう 台風の とき

たいふう お 起こると つよ 強い 風が 吹きます。

Do not go outside during heavy rain and strong winds.

たてもの なか に 建物の 中に 逃げましょう。

に ほ ん たいふう おお 多いのは がつ 7月 から がつ 10月 までです。

In Japan, typhoons are common during summer and autumn.



じっさい たいふう
【実際の 台風】
Actual typhoon



日テレ NEWS

こうずい 5.洪水(Flood)

こうずい
洪水の とき



あめ たくさん ふ かわ うみ みず
雨が たくさん 降ると 川や 海の 水が

ふ
増えます。

Rivers may flood.

やま くず あんぜん ばしよ
山が 崩れるかも しれないので 安全な 場所に

に
逃げましょう。

Landslides may occur. Evacuate when it is still safe.

たいふう・おおあめ まえ
【台風・大雨の 前に すること】
What to do before a typhoon or heavy rain



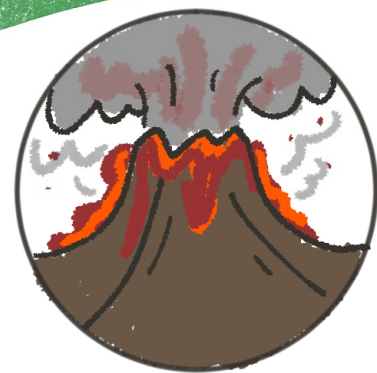
Tokyo Intercultural Portal Site

じっさい おおあめ
【実際の 大雨】
Actual heavy rain



日テレ NEWS

かざんさいがい 6.火山災害 (Volcanic Disasters)



かざんさいがい
火山災害の とき

やまがたけん かざん
山形県には 火山が 4つ あります。

There are four volcanoes in Yamagata Prefecture.

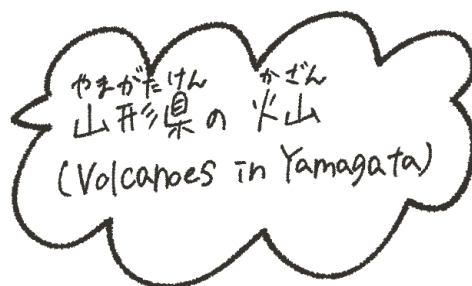
かざん ちか す ちか
火山の 近くに 住んでいる ときや 近くに
で ふんか
出かける ときは 噴火した ときに 逃げる

ばしょ しら
場所を 調べておいて ください。

For those are living close to a volcano, please look up the nearest evacuation areas in the event of an eruption while you are near the volcano.

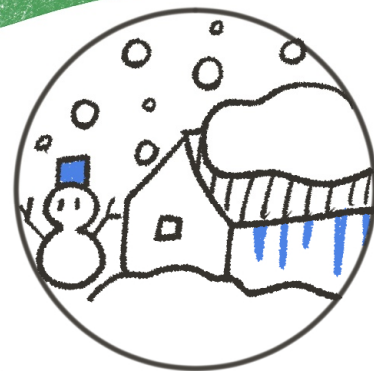


じっさい ふんか
【実際の 噴火】
Actual Eruption



7. 雪害 (Snow Damage)

ゆき
雪が 降った とき



やまがたけん
山形県では 毎年 ゆき
雪が たくさん 降ります。

A lot of snow falls in Yamagata Prefecture every year.

つ
積もった 雪に き
気をつけながら ある
歩きましょう。

Walk while watching out for the snow that has piled up.

じっさい やまがた ゆき
【実際の 山形の 雪】

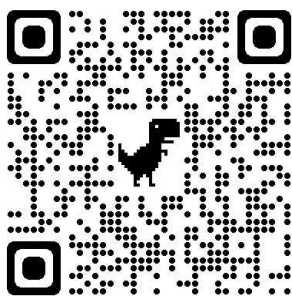
Actual yamagata snow



KYODO NEWS

やまがたけん ゆきじょうほう
【山形県の 雪情報】

Snow information for Yamagata Prefecture



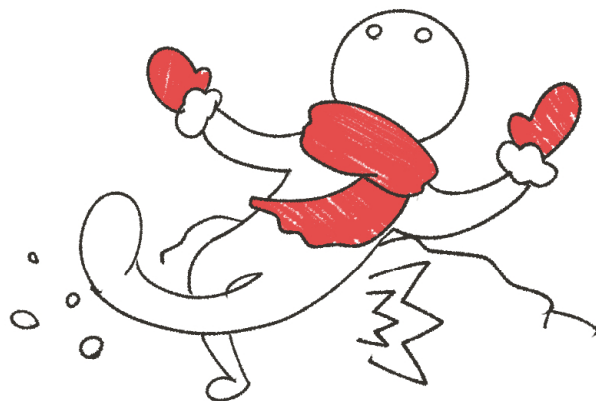
山形県雪情報システム

あんぜん ゆきお さぎょう
【安全な 雪下ろし作業】

Safe snow removal



You Tube



○^に逃げる ^{とき} あると ^{べんり}便利な ^{もの} もの

^{さいがい}災害が ^{おこると} ^{でんき}電気・^{すいどう}ガス・水道が

^と止まることが ^{あります。}

When a disaster occurs, electric power, gas and water supplies may be suspended.

^{さいがい}災害に ^{そな}備えて ^た食べ物 ^{もの}などを ^{じゅんび}準備して

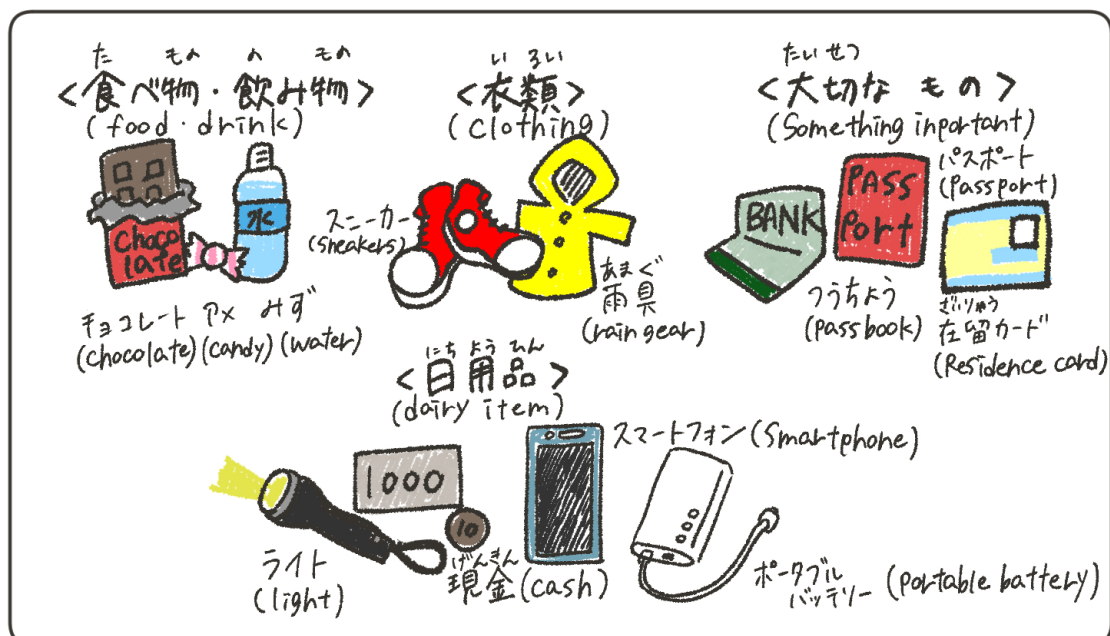
おくことを ^{にほんご}日本語で ^{びちく}「備蓄」と ^{いい}います。

Preparing for a disaster by buying excess food and other supplies in advance is known as "Bichiku"(stockpiling) in Japanese.

^{せいかつ}生活に ^{ひつよう}必要な ^{もの}を ^{かぶん}3日分、

できれば ^{しゅうかんぶん}1週間分 ^{じゅんび}準備しましょう。

Prepare a supply of the items you need for everyday life—a week's worth if possible, but three days' worth at least.



ひなんじょ ○避難所について

ひなん 1. 避難(Evacuation)

さいがい じぶん いのち まも
災害から 自分の 命を 守る ために

あんぜん ばしょ いどう
安全な 場所に 移動することです。

To protect your life from disasters, it's about moving to a safe place.



ひなんばしょ 2. 避難場所(Evacuation Sites)

おお じしん に
大きな 地震の あとに 逃げる ところです。

A place to flee after an earthquake.

ひなんばしょ つぎ え
避難場所には 次の 絵が あります。

Evacuation areas display the picture shown below.

ひなんばしょ おお こうえん おお
避難場所は 大きな 公園が 多いです。

Large parks are common evacuation areas.

た もの みず
食べ物や 水は ありません。

There is no food or water.



ひなんじょ 3.避難所(Evacuation Shelters)

いえ いるのが 危険だと 思った ときに

に 逃げる ことが できます。

These centers are for people whose homes are dangerous to live in.

ひなんじょ みな す ちいき
避難所は 皆さんが 住んで いる 地域の

がっこう たいいくかん こうみんかん
学校の 体育館や 公民館など です。

Evacuation Shelters are located at school gymnasiums, and community center in your neighborhood.

やまがたし おも ひなんじょ
【山形市の 主な 避難所】

Main evacuation centers in Yamagata Prefecture

かじょうこうみんかん
・霞城公民館

(Kajo community center)

やまがただいがくたいいくかん
・山形大学体育館

(Yamagata University gymnasium)



やまがた ひなんじょけんさく
【山形の避難所検索】

Search for shelters in Yamagata



Yahoo!天気・災害



ひなんじょ 4.避難所の ルール(Shelter Rules)

ひなんじょ
避難所では ルールが あります。

ルールを まも 守り ひなんじょ 避難所の かかり 係の ひと 人の し じ 指示に

したが
従いましょう。

The Evacuation shelter has rules; please keep them and follow under instructions of the attendants.

た もの みず も い
食べ物、水は 持って 行きましょう。

Take food and water by yourself.

ひなんじょ おも
【避難所での 主な ルール】

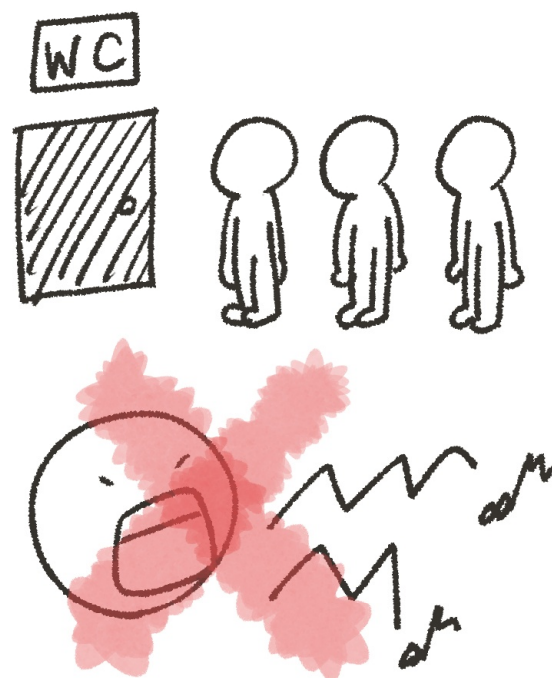
Main rules at the evacuation center

・トイレや れつ 列の じゅんばん 順番を まも 守る

Wait in line for food and toilet facilities.

おおごえ だ
・大声を 出さない

Please don't be noisy while you wait.



しゃちゅうひなんばしょ 5.車中避難場所

(Stay in a vehicle in evacuation)

ひなんじょ ひなん しゃちゅうひなんばしょ
避難所に 避難が できないときに 自分の 車の

なか ひなん
中で 避難が できます。

If you can't evacuate to the evacuation center, you can stay
in your own car.

やまがたし おも しゃちゅうひなんばしょ 【山形市の 主な 車中避難場所】

Main car evacuation areas in Yamagata City.

おきひがしこうえん
・沖東公園 (Okihigashi Park)

しまいせきこうえん
・嶋遺跡公園 (Shima Ruins Park)

はせどうじょうあとかうえん
・長谷堂城跡公園 (Hasedo Castle Ruins Park)

しゃちゅうひなんばしょ 【車中避難場所に ついて】

About the evacuation area in the car



Yamagata City Official Website

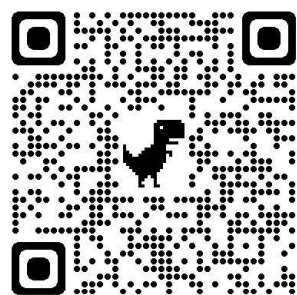
6. ペット同行避難 (Evacuation with Pets)

やまがたし どうこうひなん
山形市には ペットと 一緒に ひなん 避難できる

ひなんじょ
避難所が あります。

Yamagata City has a shelter where you can evacuate with your pets.

どうこうひなん
【ペット同行避難について】
Regarding evacuation with pets



Yamagata City Official Website

7. 宗教と 避難所 (Religion and Shelter)

しゅうきょう どうこうひなん
宗教上の 理由で 食べられない ものや

いの とくべつ
お祈りの 特別な スペースについては、

かかり ひと そうだん
係の 人に 相談してください。

Please ask the attendant about food that you can not eat for religious reasons or special arrangements for prayer, and so on.

○^し知っている^{やくだ}と役立つこと

^{けいほう} 警報・^{ちゅういほう} 注意報(alert・advisory)

^{さいがい} 災害が ^{おこる} おこる ^{かのうせい} 可能性が ある ^{ときに} ときに ^{じぜん} 事前に
^{おし} 教えてくれる。

^{よしん} 余震 (After-shock)

はじめの ^{おお} 大きい ^{じしん} 地震の ^{あとに} あとに ^{くる} 来る ^{じしん} 地震。

^{しんすい} 浸水 (Flooding)

^{いえ} 家の ^{なか} 中に ^{みず} 水が ^{はい} 入る。

^{はんらん} 氾濫 (Overflow)

^{かわ} 川の ^{みず} 水が とても ^ふ 増える。 ^ふ 増えた ^{みず} 水が

^{かわ} 川の ^{そと} 外へ ^で 出る。

^{だんすい} 断水 (Water outage)

^{すいどう} 水道から ^{みず} 水が ^で 出ない。

○知っていること ^{やくだ}役立つこと

^{どしゃくず}
土砂崩れ (mudslide)

^{やま}山が ^{つち}こわれる。^{いし}(土や 石が ^お落ちてくる。)

^{らっかぶつ}
落下物 (Falling objects)

^{うえ}上から ^お落ちて くる もの。

^{ていでん}
停電 (Electrical blackout)

^{でんき}
電気が つかない。

^た^だ
炊き出し (Distributed cooked food)

^{あたたか}温かい ^た食べ物 ^{もの}を ^{つく}作って ^{くば}配る。

^{はいきゅう}
配給 (Rationing)

^た食べ物や ^{にちようひん}日用品を もらう ことができる。

^{きゅうすいじょ}
給水所 (Water distribution station)

^{みず}
水を もらう ところ。

さいがい 災害の ときに やくだ 役立つ ツール

1. アプリケーション(Applications)

① Safety tips for iPhone, for Android



きんきゆうじしんそくほう 緊急地震速報や つなみけいほう 津波警報などの けいほう 警報を えいご 英語、 にほんご 日本語、 ハングル、

ちゅうごくご 中国語(繁体字)、 はんじたい 中国語(簡体字)、 かんじたい 中国語(簡体字)、 ベトナム語、 スペイン語、 ポルトガル語、

タイ語、インドネシア語、タガログ語、ネパール語、クメール語、

ビルマ語、モンゴル語で、お知らせする アプリです。

This push-enabled app pushes alerts about earthquake early warnings, tsunami warnings, and other weather warnings within Japan in English, Japanese, Hangul, Traditional Chinese, Simplified Chinese, Vietnamese, Spanish, Portuguese, Thai, Indonesian, Tagalog, Nepali, Khmer, Burmese, and Mongolian.

② Yahoo!防災速報アプリ (Disaster prevention app)



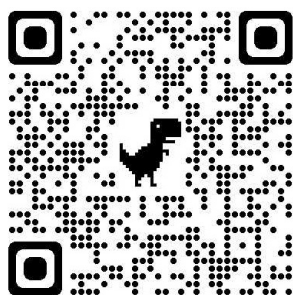
③ 山形市LINE公式アカウント (Yamagata City LINE Official Account)



↓ダウンロードは ここから↓



①(iPhone)



①(Android)



②



③

2.ウェブサイト(Website etc.)

- ① ^{さいがい}災害のときに^{やく}役に^た立つ^{じょうほう}情報 Q&Aマニュアル
(Assistance for Foreigners at Times of Disaster
Q&A Manual)

- ② ^{たげんごゆび}多言語指さしボード
(Translation Point Cards)

スマホで ダウンロードすると

べんり
便利!!

Convenient to download on your smartphone!!

^{にほんご}やさしい日本語を含む14^{げんご}言語^{はいふ}で配布しています。
The cards are available in 14 languages.

- ③ ^{ぜんこく}全国AEDマップ
(AED MAP)

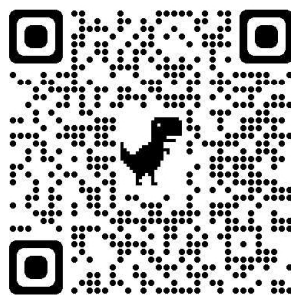


- ④ ^{いのち}命を^{すく}救う^{おうきゅうてあて}応急手当 ^{しんぱいそせいほう}(心肺蘇生法)
(Cardio-pulmonary resuscitation)

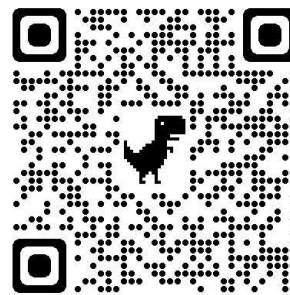
↓ここから ^み見られます↓



①



②



③



④

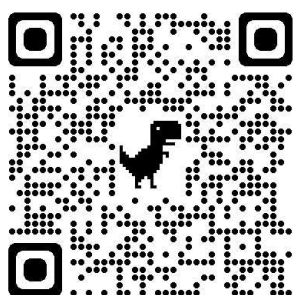
When you want to return to your home country.

さいがい きこく
○災害で 帰国したい ときは

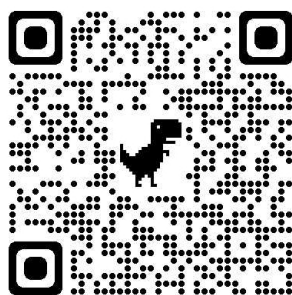
にほん たいしかん りょうじかん
【日本の 大使館・領事館リスト】

List of Embassies and Consulates in Japan

にほんご
【日本語】
Japanese



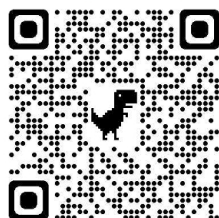
えいご
【英語】
English



こうつうじょうほう
【交通情報】

Transportation Information

やまがたこうこう
【山形空港】
Yamagata Airport



しょうないこうこう
【庄内空港】
Shonai Airport



せんだいこうこう
【仙台空港】
Sendai Airport



なりたこくさいこうこう
【成田国際空港】
Narita International Airport



はねだこうこう
【羽田空港】
Haneda Airport



ひがしにほん
【JR東日本】
JR East



やまこう
【山交バス】
Yamako Bus



しょうないこうつう
【庄内交通】
Shonai Transportation



こま 困った ときは した 下の れんらくさき 連絡先に でんわ 電話！

けいさつ
・警察 (Police) : 110

かじ/きゅうきゅう
・火事/救急 (Fire/Ambulance) : 119

やまがたけんこくさいこうりゅうきょうかい
・山形県国際交流協会 : 023-646-8861
(Association for International Relations in Yamagata)

じ かん けんこう いりょう そうだん
・24時間 健康 医療 相談サービス : 0120-023-660
(24-hour service Medical & Health Counseling)

やまがただいがく りゅうがくせいたんとう
【山形大学 キャンパスごとの 留学生担当】

こじらかわ
・小白川キャンパス
エンロールメント・マネジメント部国際交流課
023-628-4927

いいだ
・飯田キャンパス

がくむか がくせいしえんたんとう
学務課学生支援担当 : 023-628-5053

よねざわ
・米沢キャンパス

がくむか がくせいしえんたんとう
学務課学生支援担当 : 0238-26-3017

つるおか
・鶴岡キャンパス

がくむたんとう
学務担当 : 0235-28-2808



○被災者の支援 (Victims Support)

さいがい ひがい した ひと ひさいしゃ
災害で 被害に あった 人の ことを 被災者と

いいます。

A person who has suffered from a disaster damage is called as a disaster victim.

ひさいしゃ しえん う
被災者は 支援を 受けられることが ありますが

りさいしょうめいしょ ひつよう ばあい
「罹災証明書」が 必要な 場合が あります。

Disaster victims may be able to receive assistance,
but a "disaster victim certificate" may be required.

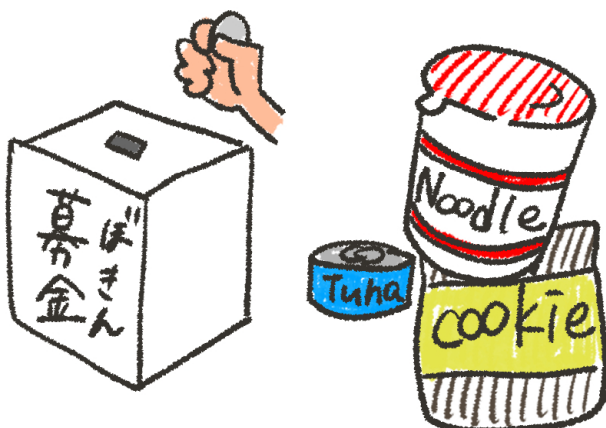
りさいしょうめいしょ ひがい しゃしん
「罹災証明書」を もらう ためには 被害の 写真を

ていきょう ひつよう
提供する 必要が あります。

In order to receive a certificate, you need to provide photos of the damage.

せいそう しゅうり おこな まえ しゃしん と
清掃や 修理を 行う 前に 写真を 撮ってください。

Please take a photo before carrying out cleaning and repairs.



しゃしん と かた
【写真の撮り方】

How to take the photos



内閣府

○自分メモ (Help Card)

ここには ^{じぶん}自分が ^{ひなん}避難する ときに ^{ひつよう}必要な

^{じょうほう}情報を ^か書いて おきましょう。

・ ^{なまえ}名前 (Name in Full)

・ ^{けつえきがた}血液型 (Blood Type)

・ ^{じゅうしょ}住所 (Address)

・ ^{あれるぎー}アレルギーや ^{びょうき}病気が あるか (Illnesses and Allergies)

・ ^{でんわばんごう}電話番号 (Phone number)

・ ^{きんきゅうれんらくさき}緊急連絡先 (Emergency Contact)

^{なまえ}《名前》

^{なまえ}《名前》

^{でんわばんごう}《電話番号》

^{でんわばんごう}《電話番号》

^{じぶん}《自分との ^{かんけい}関係 (Relationship)》

^{じぶん}《自分との ^{かんけい}関係 (Relationship)》



2023年度山形大学学生チャレンジプロジェクト活動助成を受けて作成しました。

企画・制作：プロジェクト「Youは何しに避難所へ？」

代表

地域教育文化学部児童教育コース 4年 ジョン・チャンピン

構成員

地域教育文化学部児童教育コース 4年 平間 美月

地域教育文化学部児童教育コース 3年 高橋 優月

監修

山形大学地域教育文化学部

准教授 石垣 和恵

山形大学大学院教育実践研究科

講師 熊谷 誠

イラスト協力：佐藤 優樹（文化創生コース 2022年度卒業）
