

学 長 定 例 記 者 会 見 要 項

日 時：平成21年11月4日(水) 11:00～11:30

場 所：事務局第二会議室(小白川キャンパス、事務局4階)

発 表 事 項

1. 平成22年度入学試験における追試験等の特例措置
2. 地域教育文化学部発！「うんまい弁当」発売！！

お 知 ら せ

1. 地域教育文化学部「自然と触れあおう」
2. 工学部合同企業説明会
3. 山形在来作物研究会公開フォーラム
4. 附属博物館特別展「毒地社とその時代展」
5. 附属博物館公開講座「美術館でアートに親しむ」

(参 考)

- 次回の学長定例記者会見(予定)

日 時：11月17日(火) 11:00～11:30

場 所：事務局第二会議室(小白川キャンパス、事務局4階)

平成21年11月4日
山形大学

平成22年度入学試験における追試験等の特例措置

11月に実施される本学入学試験について、新型インフルエンザ（A/H1N1）に感染又は感染の疑われる症状により入学試験を欠席せざるを得なくなった受験生を対象に追試験等の特例措置を実施します。

1. 追試験等の受験対象者

本学に出願している者で、新型インフルエンザに感染又は新型インフルエンザに感染している疑いがあり、試験実施日の17時までに「追試験等受験申請書」を提出し、追試験受験を許可された者

2. 追試験等の受験申請手続き

○提出書類

- ① 「追試験等受験申請書」
- ② 医師の診断書（新型インフルエンザに感染又は感染の疑いがあること及び加療期間が明記されたもの）

○手続方法

追試験受験を希望する場合は、次の①又は②の期限までに各学部の担当に「追試験受験申請書」及び「診断書」を持参又はファックスにより提出する。

- ① 試験実施日の前日までにインフルエンザ様症状があり、医師により新型インフルエンザに感染又は感染の疑いがあると診断された者は、あらかじめ志願学部の担当へ電話で連絡した上で、試験実施日の前日の17時までに志願学部の担当事務に電話で連絡し指示を受けた後、追試験受験申請書及び診断書を提出する。
- ② 上記①で17時までに電話連絡をできなかった者及び試験実施日にインフルエンザ様症状がある者は、試験開始時刻までに志願学部の担当に電話で連絡し指示を受けた後、医師の診断を受け、試験実施日の17時までに追試験受験申請書及び診断書を提出する。

なお、試験実施日の17時までに診断書を提出できない場合は、試験実施日の4日後まで提出することを認める。ただし、試験実施日の4日後までに提出できない場合は、追試験等の受験を認めない。

また、ファックスにより提出する場合は、あらかじめ各学部担当へ電話で連絡した上で、ファックス送信後に郵送等により原本を提出すること。

3. 対象となる入試の種別、追試験実施日等

学 部	学力検査等の区分	学科・コース	対応措置・試験実施日等		選抜方法等	合格発表
			対応措置			
人文学部	社会人入試	法経政策学科	★追試験	平成21年 11月7日(土)	本試験と同じ	平成21年 11月27日(金)10時
				★11月14日(土)		
	第3年次 編入学試験	人間文化学科	★追試験	11月7日(土)	本試験と同じ	11月27日(金)10時
		★11月14日(土)				
		法経政策学科	★追試験	11月7日(土)	本試験と同じ	11月27日(金)10時
		★11月14日(土)				
	推薦入試 I	人間文化学科	★追試験	11月17日(火), 18日(水)	本試験と同じ	【変更】 12月4日(金)10時
		★11月24日(火)				
	法経政策学科	★追試験	11月17日(火), 18日(水)	本試験と同じ	【変更】 12月4日(金)10時	
	★11月24日(火)					
地域教育 文化学部	推薦入試 I	地域教育学科 (出願要件①)	★追試験	11月18日(水)	本試験と同じ	【変更】 12月4日(金)10時
		★11月25日(水)				
		地域教育学科 (出願要件②)	★追試験	11月17日(火)	本試験と同じ	
		★11月25日(水)				
		文化創造学科 音楽芸術コース 造形芸術コース スポーツ文化コース 異文化交流コース	★追試験	11月17日(火)	本試験と同じ	
		★11月25日(水)				
	生活総合学科 食環境デザインコース	★追試験	11月17日(火)	本試験と同じ		
	★11月25日(水)					
	生活環境科学コース システム情報学コース	★追試験	11月18日(水)	本試験と同じ		
	★11月25日(水)					
社会人入試	文化創造学科 音楽芸術コース 造形芸術コース スポーツ文化コース 異文化交流コース	★追試験	11月17日(火)	本試験と同じ	【変更】 12月4日(金)10時	
			★11月25日(水)			
理 学 部	推薦入試 I	物理学科	★追試験	11月16日(月) ★11月30日(月)	本試験と同じ	【変更】 12月4日(金)10時
医 学 部	推薦入試 II	医学科	★追試験	11月19日(木) ★11月27日(金)	本試験と同じ	【変更】 2月8日(月)16時
	推薦入試 I	看護学科	★追試験	11月19日(木) ★11月27日(金)	本試験と同じ	12月3日(木)10時

工学部	社会人入試	システム創成工学科	★追試験	11月14日(土) ★11月28日(土)	本試験と同じ	【変更】 12月10日(木)10時
	推薦入試 I	機能高分子工学科	★追試験	11月14日(土) ★11月28日(土)	本試験と同じ	【変更】 12月10日(木)10時
		物質化学工学科	★追試験	11月14日(土) ★11月28日(土)	本試験と同じ	【変更】 12月10日(木)10時
		バイオ化学工学科	★追試験	11月14日(土) ★11月28日(土)	本試験と同じ	【変更】 12月10日(木)10時
		応用生命システム工学科	★追試験	11月14日(土) ★11月28日(土)	本試験と同じ	【変更】 12月10日(木)10時
		情報科学科	★追試験	11月14日(土) ★11月28日(土)	本試験と同じ	【変更】 12月10日(木)10時
		機械システム工学科	★追試験	11月14日(土) ★11月28日(土)	本試験と同じ	【変更】 12月10日(木)10時
		システム創成工学科	★追試験	11月14日(土) ★11月28日(土)	本試験と同じ	【変更】 12月10日(木)10時
農学部	推薦入試 I	食料生命環境学科	★追試験	11月12日(木) ★11月24日(火)	本試験と同じ	11月27日(金)10時
養護教諭特別別科			★追試験	11月21日(土) ★11月28日(土)	本試験と同じ	【変更】 12月4日(金)10時

4. 受験生及び高等学校等への周知

広く受験生に周知するため、文書を山形大学ホームページへ掲載し、山形県内高等学校長には郵便で通知しました。

また、出願者に対しては、受験票送付時に改めて通知する予定です。

5. 一般入試への対応

このたびの措置は、11月に実施される入学試験についての対応となります。大学入試センター試験以降に実施される一般入試（前期日程・後期日程）等につきましては、決定次第改めてお知らせする予定です。

(お問い合わせ)

小白川事務部入試ユニット 片桐
電話：023(628)4141

平成21年10月30日

受験生各位

山形大学

平成22年度入学試験における「新型インフルエンザ」への
対応について（お知らせ）

山形大学では、本学が定める出願受付期間内に出願手続きを行った者が、新型インフルエンザ（A/H1N1）に感染又は感染の疑われる症状により入学試験を欠席せざるを得なくなった場合、当該受験生を対象に下記のとおり追試験等の特例措置を実施します。

なお、現時点では、11月に実施される入学試験についての対応となります。大学入試センター試験以降に実施される一般入試等につきましては、決定次第お知らせする予定です。

記

1 追試験等の受験対象者

本学が定める出願受付期間内に出願している者で、新型インフルエンザ又は新型インフルエンザに感染している疑いがあり、試験実施日の17時までに「追試験等受験申請書」を提出し、追試験受験を許可された者

2 追試験等の受験申請手続き

○提出書類

- ① 「追試験等受験申請書」（本学所定の用紙）
- ② 医師の診断書（新型インフルエンザに感染又は感染の疑いがあること及び加療期間が明記されたもの）

○手続方法

追試験受験を希望する場合は、次の①又は②の期限までに各学部の担当に「追試験受験申請書」及び「診断書」を持参又はファックスにより提出する。

- ① 試験実施日の前日までにインフルエンザ様症状があり、医師により新型インフルエンザに感染又は感染の疑いがあると診断された者は、あらかじめ志願学部の担当へ電話で連絡した上で、試験実施日の前日の17時までに志願学部の担当事務に電話で連絡し指示を受けた後、追試験受験申請書及び診断書を提出する。
- ② 上記①で17時までに電話連絡をできなかった者及び試験実施日にインフルエンザ様症状がある者は、試験開始時刻までに志願学部の担当に電話で連絡し指示を受けた後、医師の診断を受け、試験実施日の17時までに追試験受験申請書及び診断書を提出する。

なお、試験実施日の17時までに診断書を提出できない場合は、試験実施日の4日後まで提出することを認める。ただし、試験実施日の4日後までに提出できない場合は、受験を認めない。

また、ファックスにより提出する場合は、あらかじめ各学部担当へ電話で連絡した上で、ファックス送信後に郵送等により原本を提出すること。

◎各学部担当の連絡先

志 願 学 部	担 当	連 絡 先	住 所
人文学部	入試ユニット	電 話 023-628-4141 ファックス 023-628-4144	〒990-8560 山形市小白川町一丁目4-12
地域教育文化学部			
理学部			
医学部	医学部入試担当	電 話 023-628-5049 ファックス 023-628-5058	〒990-9585 山形市飯田西二丁目2-2
工学部	工学部入試担当	電 話 0238-26-3013 ファックス 0238-26-3406	〒992-8510 米沢市城南四丁目3-16
農学部	農学部学務担当	電 話 0235-28-2808 ファックス 0235-28-2814	〒997-8555 鶴岡市若葉町1-23

3 入試日程, 選抜方法等

今回の措置に伴う選抜方法, 試験実施日, 合格発表日等の変更は下表のとおりとする。

学 部	学力検査等の区分	学科・コース	対応措置・試験実施日等		選抜方法等	合 格 発 表
			対応措置			
人文学部	社会人入試	法経政策学科	★追試験	平成21年 11月7日(土)	本試験と同じ	平成21年 11月27日(金) 10時
				★11月14日(土)		
	第3年次 編入学試験	人間文化学科	★追試験	11月7日(土)	本試験と同じ	11月27日(金) 10時
		法経政策学科		11月7日(土)		
	推薦入試 I	人間文化学科	★追試験	11月17日(火), 18日(水)	本試験と同じ	【変更】 12月4日(金) 10時
		法経政策学科		11月17日(火), 18日(水)		
地域教育 文化学部	推薦入試 I	地域教育学科 (出願要件①)	★追試験	11月18日(水)	本試験と同じ	【変更】 12月4日(金) 10時
		★11月25日(水)				
		地域教育学科 (出願要件②)	★追試験	11月17日(火)	本試験と同じ	
		★11月25日(水)				
		文化創造学科 音楽芸術コース 造形芸術コース スポーツ文化コース 異文化交流コース	★追試験	11月17日(火)	本試験と同じ	
		★11月25日(水)				
	生活総合学科 食環境デザインコース	★追試験	11月17日(火)	本試験と同じ		
	★11月25日(水)					
社会人入試	文化創造学科 音楽芸術コース 造形芸術コース スポーツ文化コース 異文化交流コース	★追試験	11月17日(火)	本試験と同じ	【変更】 12月4日(金) 10時	
			★11月25日(水)			
理 学 部	推薦入試 I	物理学科	★追試験	11月16日(月) ★11月30日(月)	本試験と同じ	【変更】 12月4日(金) 10時

医 学 部	推薦入試Ⅱ	医学科		11月19日(木)		【変更】 2月8日(月) 16時
			★追試験	★11月27日(金)	本試験と同じ	
	推薦入試Ⅰ	看護学科		11月19日(木)		12月3日(木) 10時
			★追試験	★11月27日(金)	本試験と同じ	
工 学 部	社会人入試	システム創成工学科		11月14日(土)		【変更】 12月10日(木) 10時
			★追試験	★11月28日(土)	本試験と同じ	
	推薦入試Ⅰ	機能高分子工学科		11月14日(土)		【変更】 12月10日(木) 10時
			★追試験	★11月28日(土)	本試験と同じ	
	推薦入試Ⅰ	物質化学工学科		11月14日(土)		【変更】 12月10日(木) 10時
			★追試験	★11月28日(土)	本試験と同じ	
	推薦入試Ⅰ	バイオ化学工学科		11月14日(土)		【変更】 12月10日(木) 10時
			★追試験	★11月28日(土)	本試験と同じ	
	推薦入試Ⅰ	応用生命システム工学科		11月14日(土)		【変更】 12月10日(木) 10時
			★追試験	★11月28日(土)	本試験と同じ	
	推薦入試Ⅰ	情報科学科		11月14日(土)		【変更】 12月10日(木) 10時
			★追試験	★11月28日(土)	本試験と同じ	
	推薦入試Ⅰ	機械システム工学科		11月14日(土)		【変更】 12月10日(木) 10時
			★追試験	★11月28日(土)	本試験と同じ	
	推薦入試Ⅰ	システム創成工学科		11月14日(土)		【変更】 12月10日(木) 10時
			★追試験	★11月28日(土)	本試験と同じ	
農 学 部	推薦入試Ⅰ	食料生命環境学科		11月12日(木)		11月27日(金) 10時
			★追試験	★11月24日(火)	本試験と同じ	
養護教諭特別別科				11月21日(土)		【変更】 12月4日(金) 10時
			★追試験	★11月28日(土)	本試験と同じ	

プレス発表資料

地域教育文化学部発！「うんまい弁当」発売！！

食の専門家を育てる食環境デザインコースの学生がプロデュースした
“**栄養バランスのとれた、おいしく、安全で安価なお弁当**”の販売を
開始します。

日 時：平成21年10月30日～12月18日までの毎週金曜日 11時30分～

販売場所：大学会館前

販売食数：各日150食限定

販売価格：300円

販 売：学生2～4名と山形大学生協職員1名で対応

1. 「お弁当プロジェクト」の経緯と効果

栄養士の卵として必須のスキルである献立作成から販売までの流れを習得できる人材育成システムの確立を目的として、地域教育文化学部 生活総合学科 食環境デザインコースの学生で平成21年8月に「お弁プロジェクト」を立ち上げました。

お弁当の作成から販売をとおして、食材の調達、品質の見分け方、献立作成、衛生管理、収益の上げ方、販売によるコミュニケーション能力を身につけることができます。

販売に関しては、山形大学生協の協力をいただきます。

2. 弁当の作成

「うんまい弁当」の作成は、献立を「給食実践論」で、調理を「給食経営学実習Ⅰ・Ⅱ」の授業として行います。

3. 今後の展開

今季は、4種類の献立を2回ずつ連続した内容で、毎週金曜日に8回の販売を行います。今後、その4種類のお弁当のうち反響の良かった献立を山形大学生協にゆずり、東北の大学生協で山形大学地域教育文化学部発！「うんまい弁当」として販売予定です。

(お問合せ先) 山形大学地域教育文化学部

生活総合学科 食環境デザインコース 三原、楠本、矢口

TEL:023-628-4420、4464、4333

プレス通知資料（概要）

平成21年11月4日
山形大学

1. 工学部合同企業説明会

（概要）工学部・理工学研究科学生の就職に対する早期の意識高揚と企業からの業務内容の詳細、求める人材像、採用に関する最新情報の提供等を目的に合同企業説明会を開催します。

日時：第1回 11月 7日(土)
第2回 11月 8日(日)
第3回 11月23日(月) 各10:00～16:00
場所：山形大学工学部(11月7日・8日)
 グラウンドホクヨウ米沢(11月23日)
参加企業数：第1回 97社
 第2回 90社
 第3回 86社

問い合わせ：工学部キャリアサービスセンター
(TEL) 0238-26-3022

[詳しくは、別添の資料をご覧ください]

2. 山形在来作物研究会公開フォーラム ～帰ってきたあの味は、ホンモノの味がした。～ 「日本の伝統野菜・在来作物のこれからを考える」

（概要）近年、日本各地の伝統野菜・在来作物の発掘とその様々な活用が進行しています。

伝統野菜・在来作物の持つ本当の魅力とは何か、これからの望ましい活かし方とは何か、様々な具体事例を見聞きしつつ、その本質に迫ります。

日時：平成21年11月29日(日) 13:30～17:00
場所：山形大学農学部301教室(鶴岡市・農学部キャンパス)

問い合わせ：在作研公開フォーラム2009 実行委員会事務局(山形大学農学部内)
(TEL)0235-28-2830、2852

[詳しくは、別添の資料をご覧ください]

3. 附属博物館特別展「毒地社とその時代展」

(概要) 大正11年、この山形の地で芸術を志す若者たちによって洋画グループ「毒地社」が誕生しました。この禍々しい名前は当時の若者たちにとって山形の地が毒々しく見えたことから付けられました。毒地社は、山形の近代美術の初期を牽引した大きな意義を持つグループでありながら、その名は地元でもあまり知られていません。

この特別展は、グループの重要なメンバーであった為本自治雄、小塚義一郎、奈良村正史の作品が本学に所蔵されていることを機縁に、広く学内外に山形近代美術の萌芽期を紹介することを目的としています。

一般市民の方々のご来場を心よりお待ちしております。

日 時 : 平成21年11月9日(月)～20日(金) 8:45～17:00

(土日は11:00開場、最終日は撤収作業のため14:00まで)

場 所 : 山形大学小白川図書館2階

問い合わせ : 附属博物館

(TEL) 023-628-4930

[詳しくは、別添の資料をご覧ください]

4. 附属博物館公開講座「美術館でアートに親しむ」

(概要) 山形美術館との連携により「美術」をテーマにした公開講座も好評のうちに4回目を迎えることとなりました。

大学で美術史を講義する講師陣は、作品をどのように解釈してどんな表現で話してくれるのでしょうか。日々現場で美術作品に関わる館の学芸員は、どんなエピソードを披露してくれるのでしょうか。

「実際の作品を観ながら」というスタイルにこだわり、「観るだけより聴けば3倍楽しめる」講座を目指しています。これまでこのシリーズを受講されたことのある方も、今回が初めてという方も是非ご参加いただき、心ゆくまでアートに親しんでいただければ幸いです。

日 時 : 平成21年11月28日(土)、12月5日(土)、12日(土) 13:30～17:00

場 所 : 山形美術館

受講料: 2,000円(資料代含む)

※別途、山形美術館への入館料400円を講義初日に申し受けます。

問い合わせ : 附属博物館

(TEL) 023-628-4930

[詳しくは、別添の資料をご覧ください]

5. これまでの学長定例会見でお知らせをしたもので開催がせまっているイベント
当日の取材をよろしくお願いたします。

○附属特別支援学校高等部「ハートバザー in 山形大学 2009」

日 時：平成21年11月5日(木) 10:40～14:30

平成21年11月6日(金) 10:20～14:10

場 所：山形大学中庭 大学会館前

○山形大学グローバルCOEプログラム 国際シンポジウム

『山形から世界へー先端医療は私たちが開くー』

日 時:平成21年11月6日(金)～7日(土)

場 所:ホテルメトロポリタン山形4F 霞城

○サイエンスカーと行く！スクールミーティング「科学実験教室」

日 時:平成21年11月7日(土) ①11:00～ ②15:00～

場 所:山形国際交流プラザ 山形ビッグウイング

○人文学部・法学会主催講演会「なぜ日本には切られやすい労働者がいるのか？」

日 時:平成21年11月10日(火) 13:00～14:30

場 所:教養教育1号館115号教室(山形市・小白川キャンパス)

○ひらめき☆ときめきサイエンス「有機の光を体験しよう」

日 時:平成21年11月14日(土) 10:00～16:00

場 所:工学部(米沢市城南4丁目3-16)

自然と触れあおう

—大自然の中で大根を収穫し、獲れたて大根を使って豚汁を作って食べよう！—

近年、高齢化による耕作放棄地の増加と、食の多様化による子ども達の食に対する関心の低下が大きな社会問題となっています。本イベントは、耕作放棄地の再生に取り組む仙台のIT企業の協力の下、再生された耕作放棄地の大根の収穫体験と収穫した大根を使った調理体験（豚汁・大根サラダ等）を通じて、子ども達の心を育み、食に対する関心を高めることを目的に企画されました。

□開催日時：2009年11月14日（土）

□集合場所：大倉湖畔公園駐車場

集合場所から、大根畑近くの駐車場まで車で移動します。

□集合時間 AM 10:00（時間厳守）

□当日のスケジュール

10:00 集合場所に集合

10:30 畑に移動し、大根を収穫（お一人につき10本まで）

11:00 近くの公民館に移動し、獲れたて大根を使って豚汁・大根サラダ等を作ります。

12:00 食事タイム

13:00 解散

□参加費：お一人につき700円（大根10本と豚汁・大根サラダ込み）

*中学生以下の方は、保護者の方向伴でお申し込みください。

□服装・持ち物

服装：軍手、長靴、帽子、タオル、長袖、雨具（当日の天気をみてご用意ください）

持ち物：昼食時のおにぎり（各自食べる分だけ）、防虫スプレー、虫さされ薬等、持ち帰り用の大根を包む新聞紙とビニール袋

□お申し込み方法

下部のお申し込み書にお名前、連絡先、参加人数をご記入の上、

山形大学心理教育相談室（023-624-2847）

まで、ファックスにてお申し込みください。

□定員：15名（定員になり次第締め切らせていただきますので、お早めにお申し込みください）

□雨天の場合：当日雨天の場合には、当日7時30分までに電話にてご連絡いたします。

主催 山形大学 地域教育文化学部 附属教職研究総合センター 心理教育相談室

協力 (株)日立東日本ソリューションズ

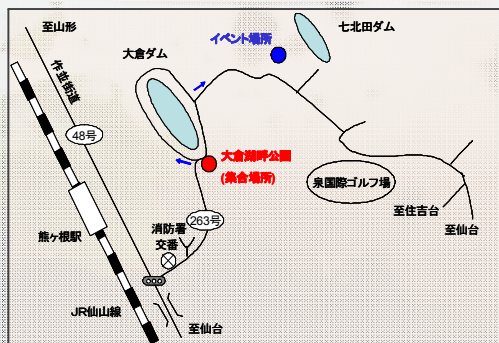
**本事業は、文部科学省「平成21年度問題行動等への対応におけるNPO等の活用に関する実践研究事業」の一環として行われます。

—お申し込み書—

お名前： _____

連絡先： _____ (当日連絡がつく携帯電話)

参加人数： _____ 名



山形大学工学部合同企業説明会概要

1. 期 日 11月 7日（土）…参加企業数：97社
 11月 8日（日）…参加企業数：90社
 11月23日（月）…参加企業数：86社

2. 場 所

■ 11月7日・8日 山形大学工学部

山形県米沢市城南4-3-16



■ 11月23日 グランドホクヨウ米沢

山形県米沢市金池2-3-7



3. タイムスケジュール

- 10:00-10:05 開会式（学生入場不可）
10:05-12:00 企業説明会・午前
12:00-13:00 （昼食・休憩）
13:00-16:00 企業説明会・午後
16:00-16:05 閉会式

※午前と午後の企業の入れ替えはありません

4. 対 象

- ・平成23年3月卒業予定の山形大学工学部3年次および
- ・平成23年3月卒業予定の山形大学大学院理工学研究科博士前期課程1年次
- ・その他 山形大学工学部および理工学研究科に在籍する学生

5. 実施の主な目的

- ・学生の就職に対する早期意識の高揚
- ・企業から学生へ企業内容の周知等
業務内容について、求める人材についてなど

お問い合わせ

工学部キャリアサービスセンター

TEL : 0238-26-3022

Indigenous crops
in Yamagata

山形在来作物研究会
公開フォーラム

2009



帰ってききた
あの味は、
ホンモノの
味がした。

近年、京の伝統野菜や加賀野菜をはじめとして、日本各地の伝統野菜・在来作物の発掘とその様々な活用が進行しています。そうした地域固有の作物は、商材として地域経済の活性化を刺激するだけではありません。青葉高氏が地方の在来種を「生きた文化財」と表現したように、みだんの生活において地域の文化や歴史を身近にし、暮らしに豊かさや潤いをもたらしてくれる魅力も持っています。伝統野菜・在来作物の持つ本当の魅力とは何か、これからの望ましい活かし方とは何か、様々な具体事例を見聞きしつつ、その本質に迫ります。

フォーラムテーマ

「日本の伝統野菜・
在来作物の
これからを考える」

二〇〇九年十一月二十九日(日)

時間 ● 午後一時三〇分—午後五時

会場 ● 山形大学農学部301教室(鶴岡市若葉町一三三)

※参加費や予約は不要です。どなたでも参加できますが、会場は二〇〇名しか入りませんのでお早めにお越しください。

開会のあいさつ……山形在来作物研究会会長(山形大学農学部准教授) 江頭宏昌

第一部 午後一時三十五分—午後三時三十五分

「伝統野菜・在来作物の可能性」

● 「在来・伝統野菜が魅せる
『民地の文化力』とその役割
— 野菜は世界の文化遺産」

野菜文化史研究センター代表 久保功さん

「『亀ノ尾』が子どもたちにも語りかけるもの」

● 「江戸東京・伝統野菜の底力」

江戸町立余目第四小学校教諭 山本典子さん
「亀ノ尾」を育成した阿部亀治の子孫 阿部耕祐さん

● 「江戸東京・伝統野菜の底力」

江戸東京・伝統野菜研究会代表 大竹道茂さん

※第一部と第二部の休憩時間には、在来野菜の展示や試食を行います。

第二部 午後四時五分—午後五時

「伝統野菜・在来作物のこれから」

質疑応答&フリートーク

コーディネーター……山形在来作物研究会副会長(山形大学農学部教授) 平智

主催 ● 山形在来作物研究会 共催 ● 山形大学

後援 ● 山形県、鶴岡市、酒田市、庄内町、JA全農山形、JA鶴岡、JA庄内ながわ、JA庄内みどり、JAトラスト山形、山形新聞、山形放送、庄内日報社、NHK山形放送局
お問い合わせ ● 在来作物研究会事務局(山形大学農学部内)
電話 ● 〇三五一二八二八三〇または、〇三五一二八二八五二(まで)

山形在来作物研究会(在作研)

入会のご案内

野菜、果樹をはじめとするさまざまな在来作物は、長い間私たちの生活を支え、地域独特の文化を伝承する一翼を担ってきました。しかし、世代の交代とともに、それらの積極的な維持や継承が難しくなってきたのが現状です。在来作物の存在は今後、その地域独特の有用遺伝資源の確保や利活用の側面からも、これまで以上に大切になってくるものと考えられます。

本研究会は、在来作物の存在と意義を見つめ直し、それらに新しい光をあてることを通して、地域文化の再発掘や、安全で安心な食生活の提言、さらには地域資源を生かした食品関連産業のよりいっそうの活性化に貢献しようとするものです。本研究会では、研究活動として県内外の在来作物に関する研究や情報収集、普及活動として在来作物の栽培指導や種子生産、品種改良、食文化交流活動、



さらに、開発活動として新しい調理方法や加工方法の開発、利用場面の拡大などに取り組んでいきたいと思っています。また、年一回程度の研究会あるいは公開シンポジウムを開催するとともに、研究会誌「SEED」を発行しています。研究会誌には、在来作物についての解説をはじめ、写真やエッセイなども掲載します。年会費は二、〇〇〇円(賛助会員は一〇、〇〇〇円)で、会員には研究会誌を配布します。また、会員は会主催(共催)の行事に無料(あるいは割引料金)で参加できます。

本研究会は、地域に広く開かれた研究会を目指しています。在来作物の栽培や歴史、種子生産や品種改良、調理や加工方法、民俗(人との関わり)などに興味のある県内(外)の個人または団体ならどなたでも入会することができます。

皆 々 の ご 入 会 を お 待 ち し て お り ま す

(入会方法) 下記の入会申込書に必要事項をご記入のうえ、事務局までファックスか郵送してください。

年会費は、郵便振替で送金してください。郵便振替口座番号は 02290-1-100844 (山形在来作物研究会)です。

山形在来作物研究会 入会お申し込み書

お申し込み先……在作研事務局 | 〒997-8555 | 鶴岡市若葉町1-23 山形大学農学部内 | 小笠原宣好

Fax.0235-28-2812

メールでお申込みの場合は……nobuyosi@tdsl.tr.yamagata-u.ac.jp お問い合わせは……TEL.0235-28-2830

お名前(ふりがな)		ご職業
ご住所(〒)		
TEL	FAX	E-mailアドレス



今泉篤男《監獄の外郭》毒地社第1回(1922年)出品作
(蜂屋孝司蔵)

どくちしゃ
毒地社と
その時代展

2009年

11月9日(月)-11月20日(金)

時間：8:45 - 17:00

(土日は11:00開場、最終日は

会場：撤収作業のため14:00まで)

山形大学小白川図書館2階

(平日お車でご来場の際は正門脇守衛室にお声がけ下さい)

【入場無料】

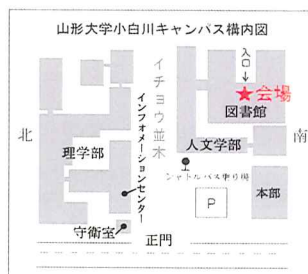
大正十一年、この山形の地で

芸術を志す若者たちによって洋画グループ

「毒地社」が誕生しました。

そのメンバーである、為本自治雄、小塚義一郎、奈良村正史、
そして今泉篤男らの作品をご紹介します。

また、同時代作品として旧制山形高等学校所蔵の
満谷国四郎の油彩画も展示します。



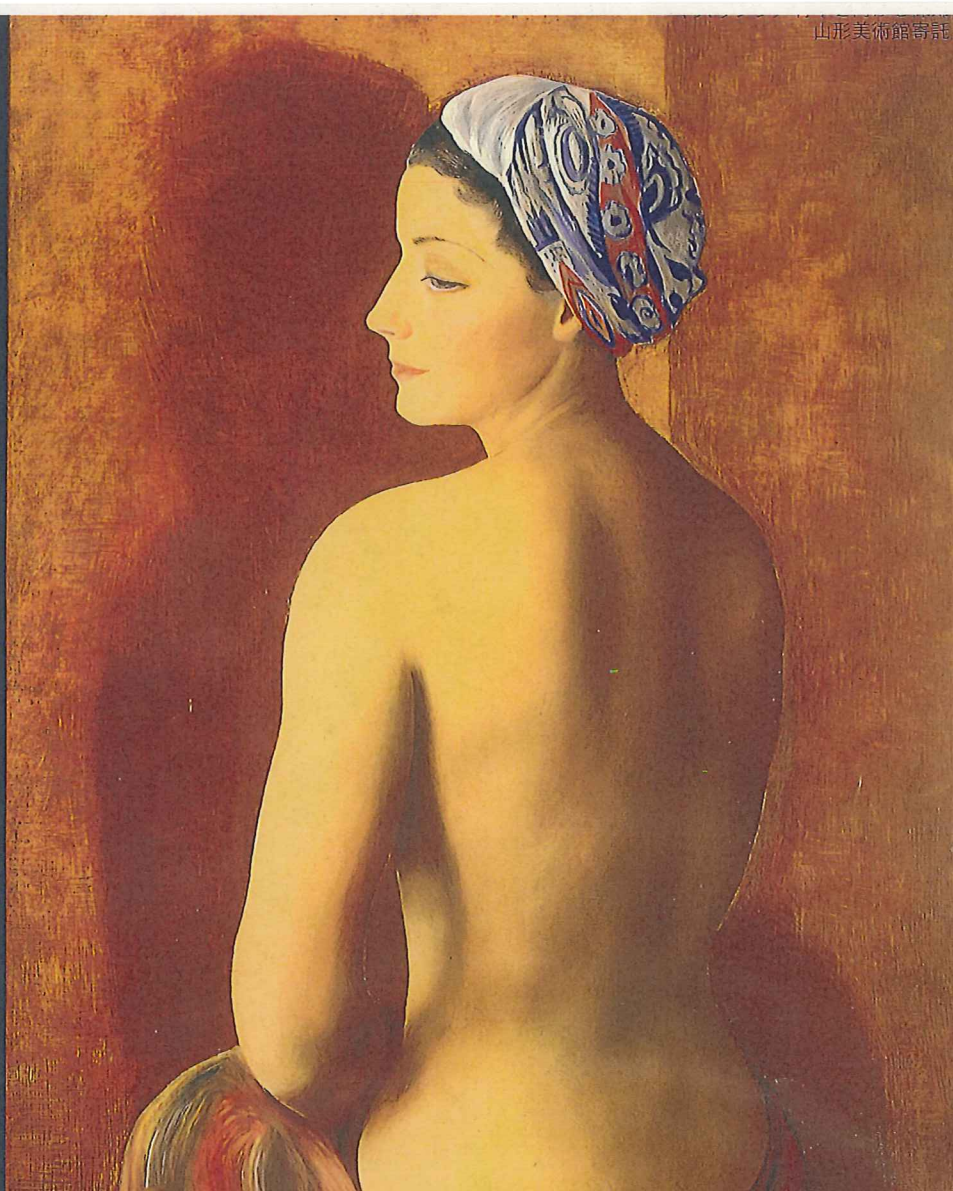
山形大学附属博物館

〒990-8560 山形市小白川町1-4-12

TEL/FAX 023-628-4930

<http://www.lib.yamagata-u.ac.jp/museum/>

美術館で



2009年度公開講座

山形大学附属博物館・山形美術館

募集人員

一般市民、大学生、高校生 50名

受講料

2,000円 別途、講義初日に山形美術館
への入館料を申し受けます。

申込期間

10月26日(月) ~
11月28日(土) 講義初日まで

申込方法

下記の山形大学附属博物館までお問い合わせ下さい
※先着順に受け付けます

問い合わせ先

山形大学附属博物館
990-8560 山形市小白川町1-4-12
TEL/FAX 023-628-4930
E-mail hakukan@jm.kj.yamagata-u.ac.jp

13:30 } 「彫刻に触れよう」 講師/元山形大学
15:10 } 佐藤忠良 <帽子・冬、チコの夏> 地域教育文化学部 教授
(100分) } ロダン <永遠なる休息の精> 雨宮 透

第1回
11/28
(土)

15:20 } 「背面の美」 講師/山形大学
17:00 } キスリング <背中を向ける裸婦> 人文学部 教授
(100分) } 阿部 成樹

13:30 } 「鮭をめぐる話」 講師/山形大学
15:10 } 高橋由一 <鮭、寒河江市陰像> 地域教育文化学部 准教授
(100分) } 小林 俊介

第2回
12/5
(土)

15:20 } 「山形城の杉板戸」 講師/山形大学大学院
17:00 } 教育実践研究科 教授
(100分) } 宮島 新一

13:30 } 「本を読む女」 講師/山形大学
15:10 } ルノール 人文学部 教授
(100分) } <庭で犬を膝に抱いて読書する少女> 元木 幸一

第3回
12/12
(土)

15:20 } 「山形美術館の
17:00 } コレクションの成り立ち」 講師/山形美術館長
(100分) } 山形美術館の主要な作品100点 加藤 千明